

Votre appareil semble avoir un dysfonctionnement ?

Est-ce que vous respectez la procédure de démarrage de vos balises ? Voir notice

Vos balises G400FI, G500, G1000, SUPRA doivent être en **version 30** au minimum, et à jour

La version Tracker Live sur votre smartphone **ANDROID doit être en 4.02** minimum

La version Tracker Live sur votre smartphone **Apple doit être en 4.1.9** minimum

Si les points ci-dessous sont respectés que faire ?

1/ Mettre l'appareil en charge en respectant les instructions de la notice

2/ En fin de charge débrancher et mettre sur « **ON** » à l'extérieur et en hauteur

Puis ... Procédure SAV GeoVie

⇒ Sur l'application : « **Liste des balises** » « **Cliquer sur le nom de la balise** »

« **Informations balise** » ... Noter le « **Nom de partage** »

⇒ Envoyer un SMS au **06 76 77 69 92** en indiquant :

« **Votre nom** » « **Le nom de partage** » « **le symptôme constaté** »

Vous recevrez une confirmation de prise en charge GeoVie !

Puis attendez que nous traitons la situation et notre conclusion ...

Quelques solutions ...

Balise EN ROUGE NON CONNECTEE Localisation par SMS !

Votre balise est peut-être dans une zone non couverte par le réseau de Données internet ?

En attendant, faites une demande position par SMS en cliquant sur :

« **Nom** » « **Localiser** » « **Par SMS** »

Et attendre la mise à jour de la position par retour SMS.

Dès que le réseau de Données sera disponible votre balise devrait repasser en vert, sinon, **suivre procédure SAV GeoVie !**

Balise EN VERT MAIS PAS DE MISE A JOUR DE LA POSITION !

Votre balise est peut-être dans une zone où les satellites ne sont pas accessibles, ou le chien est couché sur la balise, ou elle se trouve dans un local à plusieurs étages ou l'antenne GPS est en panne ?

« **Déclencher un suivi court à partir de l'horloge** »

Prenez vos dispositions pour aller rapidement à la dernière position affichée.

Ou attendre que la balise reprenne sa position.

Suivre procédure SAV GeoVie !

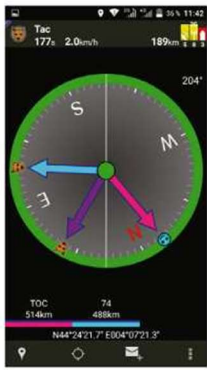
Balise autonomie courte ou DECHARGE RAPIDE !

Suivre procédure SAV GeoVie !

L'application Tracker Live n'arrive pas à se connecter !

Suivre procédure SAV GeoVie !

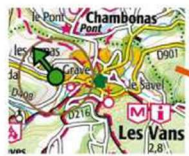
Ducatillon
www.ducatillon.com



Boussole

Guide directionnel
Écoute balise à distance

Ma Position :



Gestion suivi intervalle minimum 3 sec et +
Dressage sonore

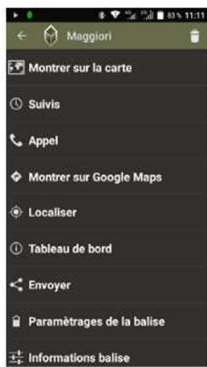


Échelle

Liste des balises et niveaux aboiements



Nombre d'aboiements dernière minute et dernières 10 secondes



Icône et nom de la balise
 Informations réseaux
 Indicateur d'aboiement
 Distance entre vous et la balise
 Vitesse de la balise
 Age de position de la balise

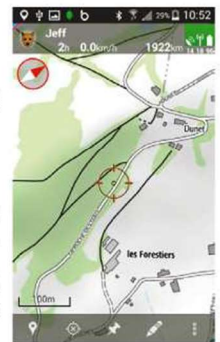
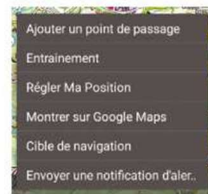
Cartes niveaux supérieurs
 Choix des types de cartes
 Cartes niveaux inférieurs

IGN terrain et aérienne, Routière, Nautique, Topo, StreetMap, IGN satellite

Activation du GPS

Liste des fonctions

Centrage de votre position
 Points de passage
 Dessin des zones
 Envoi de messages



Manipulation intuitive et déroulante, astuces, un clic pour :

- ⇒ **Liste des balises** : goutte en bas à gauche
- ⇒ **Affichage sur carte** : sur liste à droite vous sélectionnez : coché «oui» décoché «non»
- Affichage centre carte** : Icône en tête de ligne
- ⇒ **Fonctions, sur Nom** : Informations « Nom de partage » « Mot de passe », etc
- ⇒ **Logiciel balise** : procédure de mise à jour
- ⇒ **Sur la carte** :

- **Niveaux de carte** : à droite + et -
- **Boussole** : accès guide directionnel
- **Téléphone** : écouter la balise
- **Horloge** : modifier mode et intervalle voir page 3
- **Haut-parleur** : dressage à distance
- **Odomètre** : niveaux à droite en haut
- **En bas, Flèche rotative** : MàJ dernière position connue sur serveur
- **En bas à droite, 3 points** : réglages affichages, code licence, expiration, replay, etc

FONCTIONS BASIQUES

Menu intuitif et interactif du mode de suivi mixable

Suivi PERMANENT paramétrable minimum toutes les minutes

Suivi PONCTUEL paramétrable minimum toutes les 3 secondes

TRACE avec choix d'affichage de la longueur de la trace et de la couleur

Analyse **d'ABOIEMENT** : analyse des dernières 10 secondes et de la dernière minute

ALARME de niveau et de durée d'aboiement (protection troupeau)

Vitesse instantanée

ODOMETRE : distance parcourue Niveau GPS - GSM - Batterie

ECOUTE de l'environnement de la balise par téléphone

DRESSAGE RAPPEL : envoi au choix de 2 commandes audio

Fonction POINTER pour chien d'arrêt et chien blessé

Envoi d'une notification sur votre smartphone lors du pointage

VISUALISATION DES POSITIONS et des TRACES

IGN, Google Maps : topographique - satellite - parcellaire - routière - nautique

Navigation Google Maps

Guide DIRECTIONNEL multi-balises

GESTION DE LA CHASSE : passion, protection et analyse

MARQUAGE des points de passage, des plans de chasse, des postes, des zones à risques

REPLAY illimité pour rejouer les traces

TrackER SECURITE : vous pouvez protéger vos équipiers en les geolocalisant

EXPORT des tracés en format **GPX** (standard)

PARTICIPATION de spectateurs au suivi de la chasse

Sécurité routière : signal d'alerte de présence d'animaux aux endroits dangereux

Tous les systèmes ! ... Comment gérer vos SUIVIS et votre AUTONOMIE

UTILISATION

Une fois que j'ai vérifié le bon fonctionnement de la ou des balises, je referme mon application.
 Lorsque la balise est en fonction, elle envoie au serveur TrackerLive ses positions, suivant l'intervalle programmé (voir ci-dessous).
 A n'importe quel moment, je peux ouvrir l'application pour visualiser la dernière position reçue. Je rejoue la trace. Notamment en cas de batterie déchargée, j'aurai sa dernière position.

Pour ADAPTER l'intervalle des positions de la balise aux situations !

Cliquez sur l'horloge sur la carte, vous choisissez l'intervalle et la durée du suivi choisi.

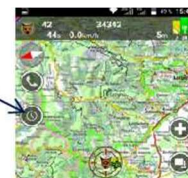
Exemples

En fin d'action de chasse, ou descente d'estive lorsque la balise est connectée en vert :
 je sélectionne la balise en cochant la case à droite et en décochant éventuellement les autres ,
 je clique sur l'icône devant le nom, je vois la balise sur la carte,
 je clique sur l'horloge, je sélectionne 10 secondes, suivi « **Ponctuel** » pendant 15 minutes.
 Evitez les durées supérieures à 1 heure (sauf Estive).

En fin de suivi « Ponctuel » le suivi « **Permanent** » reprend son cours automatiquement.
 Vous pouvez relancer un suivi « Ponctuel » à tout moment.

Comment gérer vos suivis et vos autonomies !

Android ! afficher sur la carte la balise concernée, cliquer sur " horloge " " Intervalle " suivant les conditions ci-dessous



AUTONOMIE dépend :
 du froid
 de l'intervalle
 de la stabilité
 des réseaux GSM

Apple ! Cliquez sur la balise, paramétrages, Intervalle de suivi, choix, terminer !

Suivi Permanent

1 minute	intervalle 2 mn à 2 heures, les LED ne clignotent plus entre chaque position par défaut à chaque redémarrage pour G400FI, G500, G1000, Supra par défaut pour anciens G400i pour augmenter l'autonomie Attention ! sur les grands secteurs où le réseau GSM est difficile, risque de non envoi de la position si pas de réseau GSM A utiliser si vous ne récupérez pas l'animal immédiatement !	maxi 48 hres soit 2 jrs
2 minutes		maxi 72 hres soit 3 jrs
5 minutes		maxi 96 hres soit 4 jrs
10 minutes		maxi 120 hres soit 5 jrs
30 minutes		maxi 7 jours
1 heure		maxi 14 jours
2 heures		maxi 20 jours

Suivi Ponctuel

3 secondes	à la fin de la durée, automatiquement reprise du permanent Les durées de 1, 2, 3 et 6 heures cas particuliers, autonomie diminuée ! Si vous souhaitez l'arrêter avant la fin de la durée sélectionnée cliquez sur " Arrêt suivi Ponctuel " par défaut pour couper un chien qui se déplace rapidement !	Si utilisé en continu < 24 heures
5 secondes		
10 secondes		
20 secondes		
30 secondes		

Une position ponctuelle entre 2 positions de suivi !

Android	Dans liste, cliquer sur le "nom" puis "Localiser" soit par "Internet" si en vert ou par "SMS" si en rouge
Apple	Dans liste, cliquer sur le "nom" puis "Demande de position"

Vous pouvez mixer



BALISES ! FONCTIONNEMENT G400 / G500 / G1000 / Supra

VERIFIEZ le serrage des vis de fixation de la sangle
INTERDIT d'ouvrir le boîtier et le cache rouge de la carte SIM, risque d'humidité
Un témoin détecte l'ouverture. De ce fait la balise ne sera plus garantie !

Ne positionner aucun élément métallique (médaille, sonnaile) côté « GeoVie »

Vous pouvez marquer ou graver la plaque de fixation de la sangle tenue par 4 vis
De ce fait au cas où vous souhaitez modifier le marquage il suffira de commander une plaque

Nettoyez vos balises en les passant sous l'eau avec brossage. Elles sont étanches.
En cas de SAV, si nous devons les nettoyer il y aura une facturation de 5 € par balise.

ON ... DEMARRAGE ... TRES IMPORTANT pour la stabilité de fonctionnement

Ne pas attendre le dernier moment pour cette opération, placer à **l'extérieur**
dans un endroit BIEN DEGAGE : étiquette GeoVie tournée vers le ciel,
en hauteur : exemple sur balai d'essuie glace, branche, table, mur, etc.

NE PAS placer sur : sol, Bord de FENETRE, INTERIEUR véhicule

OFF ... ARRET Faire 1 tour et demi **en marquant bien**

OFF pause ... puis **ON** pause ... puis **OFF** ... la **LED** rouge est fixe puis s'éteint



IMPERATIF : utiliser le CHARGEUR D'ORIGINE

sinon risque d'implosion ou de gonflement de la batterie !

CHARGE à tout moment sur « **OFF** » durée sur chargeur illimitée

Précaution ! Quand vous connectez et déconnectez le chargeur,
manipulez le connecteur de façon verticale pour éviter d'écarter les contacteurs.

CONSEILS ! Il est inutile de décharger la batterie complètement.

Nous vous conseillons de brancher vos chargeurs sur un **programmeur manuel** :
charge 2 heures ... arrêt minimum ... charge 2 heures ... arrêt minimum ... etc.

Vous obtiendrez ainsi une excellente charge et longévité de la batterie !

Conservation en l'état, à température ambiante

Vérification et MISE A JOUR de la VERSION du logiciel de la BALISE

IMPERATIF ... balise sur « **ON** » et connectez à son chargeur alimenté
... sans programmeur connecté !

Pour savoir si votre balise est à jour de la dernière version, il suffit d'aller :

⇒ **Android** : cliquer sur « **Nom** » « **Paramétrages** » en bas les infos sont en
« **VERT si à jour** » « **ROUGE si mise à jour possible** » Cliquez et suivre instructions !

⇒ **Apple iOS** : Nous contactez pour mise à jour